

Tiraj
1.000
exemplare

Realitatea MISCHII-ULUI

Publicație lunară înființată cu sprijinul Consiliului Local și al Primăriei Mischii

Fondator: primar Gheorghe Popa

Editat de SC MediaNews SRL

Nr.1 / octombrie 2008

8 pagini Se distribuie gratuit

Dan Mogoș,
vicepreședintele
Consiliului Județean

EXCLUSIV



“Voi
susține
primarii”

Pag.2

Lăcaș plin de
istorie



Pag.6

Editorial

O primărie pentru cetățeni!

Acest ziar reprezintă oglinda vie a localității Mischii. Cautăm cele bune și, totodată, cu toate problemele noastre, pe care încercăm să le rezolvăm. Ca primar, vreau ca Realitatea Mischii să devină un zurnal lunar care să reflecte opiniile reale ale cetățenilor. Voi da dovadă de transparență maximă în ceea ce privește Primăria. Numai cu ajutorul vostru pot reuși. Sunt un primar care pleacă urechea la necesitățile oamenilor! Vreau să le redau oamenilor ceea ce este al lor: o primărie a cetățenilor, unde funcționarii lucrează pentru locuitorii și investitorii!



Al vostru prieten și primar,
Gheorghe Popa

Proiecte de investiții ale Primăriei



Poduri peste
Teslui

Pag.5

ANUNȚ

Politia Mischii roagă toți cetățenii care dețin vehicule cu tracțiune animală sau moped să se înregistreze la primăria comunei. Pentru siguranța lor în trafic, aceștia sunt rugați să echipeze mijloacele de deplasare corespunzător legilor în vigoare.

Politia, mereu
la datorie

Pag.7

Centru medical
de permanență

Pag.7

Vicepreședintele CJ Dolj susține că rectificarea bugetară va satisface nevoile Primăriilor

“Sunt deschis la problemele primarilor”

Reporter: Prin intermediul profesiei, intrazi zilnic în contact cu toate edilii din județul Dolj. Cum este să lucrezi cu atâția oameni diferiți?

Dan Mogoș: Este dificil însă, atunci când toți avem ca scop modernizarea județului, lucrurile se simplifică. Lucrez împreună cu primarii pentru a le înțelege mai bine problemele și evident, pentru a găsi soluții palpabile de schimbare în bine viața cetățenilor. Atunci când primarii vin către mine cu probleme înu dau seama că își fac meseria și duc mai departe mesajul oamenilor. Eu încerc să rezolv tot ceea ce se poate, în cel mai scurt timp.

Reporter: Care sunt principalele probleme ale județului din perspectiva dumneavoastră?

Dan Mogoș: Problemele sunt dintre cele mai diverse. Fiecare comună are particularitățile ei. După caz, este vorba de aducțiuni de apă sau despre canalizare, despre terenuri retrocedate sau asfaltări de drumuri și așa mai departe. Ca vicepreședinte al Consiliului Județean, am fost și rămân mereu deschis la discuții. Chiar dacă fondurile nu permit totdeauna rezolvarea tuturor necesităților, primarii și oamenii trebuie să știe că le ascult problemele cu interes. Oricum am privi însă situația, Guvernul și instituția pe care o reprezintă au făcut pașii necesari în ultima vreme pentru modernizarea județului.

Reporter: Să trecem în revistă câteva dintre proiectele Consiliului Județean

Dolj.

Dan Mogoș: În mandatul 2008 - 2012, avem multe investiții programate în ceea ce privește infrastructura. Este vorba despre drumurile județene. În primul rând, avem un program prin care vrem să realizăm străzi de acces către secțiile primărilor care nu sunt amplasate la drumurile asfaltate. Mai departe, avem o serie de investiții destinate unităților subordonate Consiliului Județean. Facem reparații capitale la sediul Direcției de Asistență Socială și Protecția Copilului Dolj și la Muzeul Olteniei. Totodată, avem în vedere pentru reabilitare și DJ 606C Pereni-Sopot-Gogoșu-Secu-Argetonia, până la limita grantei cu județul Mehedinți. Va fi reabilitat și DJ 115 Bralostita-Bălta, până la limita cu Mehedinți. Se reabilitează și DJ 29 Bratovoiești-Pupurișe modernizează DJ 561D Pleșa-Orodel-Vârtoș-Izvoare-Găbega-Gălbucă-Bălești-Rest. Menționăm că, în anul 2008, din acest ultim proiect menționat se vor asfalta 4 kilometri.



Reporter: Acum, pe ultima sută de metri a anului bugetar, toate primăriile așteaptă rectificarea ca pe o gură de aer. Ceva vești?

Dan Mogoș: Până la ora actuală nu s-a luat încă o decizie oficială însă, din informațiile pe care le am, acest lucru se va întâmpla până la sfârșitul lunii octombrie. Vrem să satisfacem, într-o măsură cât mai mare, nevoile fiecărei localități.

Realitatea Mischii-ului

Publicație editată de
SC MediaNews SRL

Director: Ionuț Ciupescu

Redactor șef: Mihada Oprescu

Redactor: Georgetiana Diana Răcheca

Redactor: Elena Sevu

Redactor: Anamaria Steian

Redactor: Andreia Vladu

Layout: Dan Alexandru

Layout: Mihai Oltaru

media@news13@gmail.com

Telefon: 0351 44.007 / mobil: 0726 13.89 83

www.altanet.ro

ALTANET

CALCULATOARE

- Calculatoare RATE DIRECT IN MAGAZIN
- Monitoare
- Componente PC
- Multimedia
- Imprimante
- Accesorii
- Consultanta
- Service

DOBANDA 0%



Adresa: Bd. Oltenia, nr.11, B.61C, parter (langa Hotel Olimpia Craiova)
Telefon: 0351-405-464, E-mail: office@altanet.ro, Web: www.altanet.ro

Învățământ de calitate

În comuna Mișchiu funcționează o școală de centru cu clasele I-VIII, care are sediul în Mișchi și două școli secundare cu clasele I-IV, în satele Mlecănești și Motoci. Aceste unități găzduiesc peste 150 de elevi la toate cele trei forme de studiu: învățământ preșcolar, învățământ primar și învățământ gimnazial. Școala generală este dotată cu cinci săli de curs, laborator de biologie, laborator de chimie-fizică și cabinet de informatică, dotat cu 11 calculatoare (10 pentru elevi și unul pentru profesor) conectate la rețeaua de internet. Orelle de informatică sunt predate de un profesor specializat în domeniu. „Ca orice școală la început de an, și noi, am avut parte de unele greutăți inerente, pe care le-am depășit și sperăm ca toate problemele să fie rezolvate. Incadrarea este făcută cu personal didactic în totalitate calificat și de specialitate. Majoritatea cadrelor didactice locuiesc în Craiova, iar la capitolul financiar nu ne confruntăm cu nici un fel de problemă”, susține directorul școlii generale, Ion Croitoru.



Școala, după ape

În urma inundațiilor din 2005 școala din Motoci a fost reamenajată, prin efectuarea lucrărilor de schimbare a pardoselilor și zugrăvirea claselor. Școala din Mlecănești nu a beneficiat, însă, de nici o reparație în tot acest timp. De aceea, în urmă cu două săptămâni, după ce a fost contactată o firmă specializată care să efectueze

lucrările, s-a început deja reamenajarea ei. Alte lucrări începute au fost cele de executare a sistemului de încălzire centralizat, acestea fiind finanțate de bugetul local și de către Inspectoratul Școlar. Tot în această școală se va construi un grup sanitar interior, dotat corespunzător la standarde civilizate. La Școala cu clasele I-VIII din Mișchiu, care beneficiază deja de încălzire în sistem centralizat și grup sanitar interior, se vor face, în săptămânile următoare lucrări de înlocuire a tablei de pe acoperiș.

Totodată se vor schimbă toate ușile din interior și se vor efectua tavane false în toate clasele. Se estimează ca aceste lu-

crări să fie finalizate până la sfârșitul lunii viitoare.

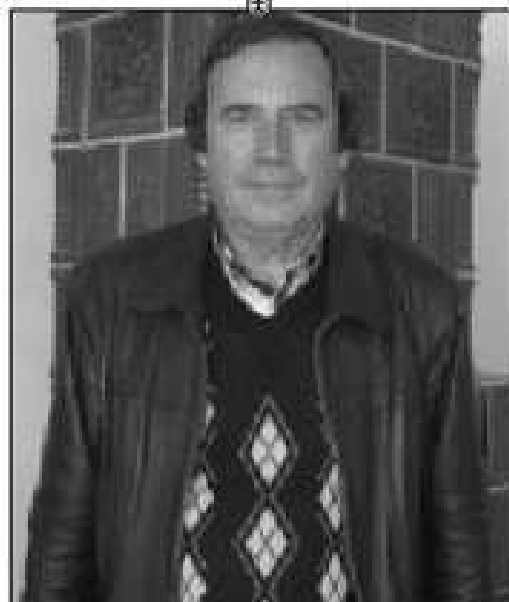
În ceea ce privește finanțarea alocată școlilor putem spune că aici sunt în lucru deja două lucrări de investiție: introducerea încălzirii centralizate cu Gaze Naturale la școala Mlecănești și reparațiile capitale de la școala Mișchiu. Aceste două lucrări au costat în total aproximativ 3 milioane de

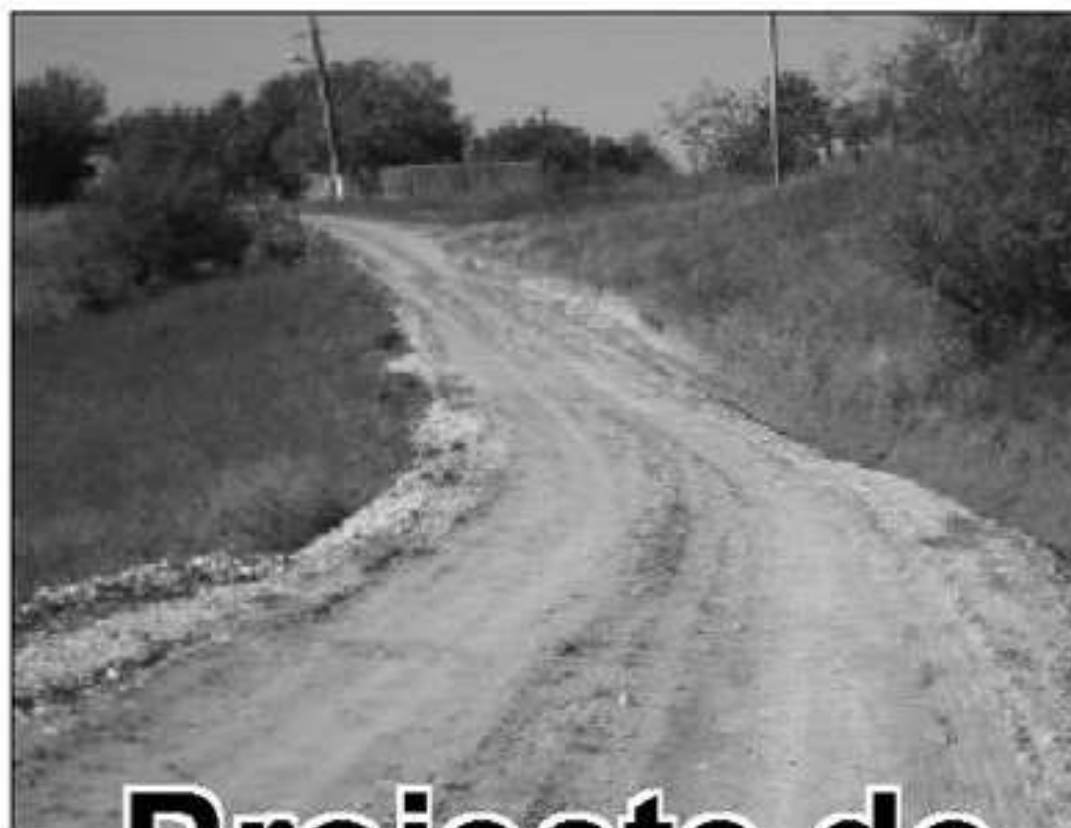
Investiții importante la școală

lei. De asemenea, cu ocazia începerii noului an școlar, la unitățile de învățământ au fost efectuate lucrări de igienizare în totalitate a corpurilor de clădire și pregătirea acestora pentru primirea elevilor. „Eu, ca director, sunt mândru de elevii acestei școli. Toți absolvenții clasei a 8-a au obținut note foarte bune la tezele naționale fiind admisi la licee și școli profesionale din Craiova. Frecvența la cursuri este foarte bună și până acum nu am avut probleme printre elevi. Aceștia au un microbuz special care îi ajută să ajungă la școală pe cei din satele Călinești, Motoci, Mlecănești și nu numai. În acest început de an școlar nu le pot dori decât să fie la fel ca în anii precedenți și să obțină rezultate la fel de bune, sau poate chiar mai bune”, declară directorul școlii din Mișchiu.

” Toți absolvenții clasei a 8-a au obținut note foarte bune la tezele naționale fiind admisi la licee și școli profesionale din Craiova. Frecvența la cursuri este foarte bună și până acum nu am avut probleme printre elevi. Aceștia au un microbuz special care îi ajută să ajungă la școală pe cei din satele Călinești, Motoci, Mlecănești și nu numai.

Ion Croitoru





Proiecte de investiții

Însatul Călinești din comuna Mischii s-au finalizat lucrările de pietruire a drumurilor, pe o distanță de 2,5 km. Totodată s-au construit șase podete de scurgere a apei și s-a lărgit și nivelat parța ce asigură accesul la locuințele cetătenilor.

„Dacă până acum mașinile sau alte utilaje nu aveau acces pe drumurile din Călinești, în urma reabilitării drumului se poate circula, chiar și pe timp ploios”, a declarat edilul comunei. Prima fază a lucrărilor s-a finalizat deja, urmând ca în perioada apropiată să se amenaje-

ze dale pe șanțurile de scurgere de pe pozițiunea din parță. Cele șase podete vor fi prevăzute cu șanțuri laterale, acoperite cu dale din beton, pentru a preveni colmatarea tuburilor de scurgere.

**Drumuri pietruite
pe o distanță de
2,5 kilometri**

„Consider că, odată cu finalizarea drumului, cetățenii de pe strada Coastelor vor avea un motiv de bucurie, întrucât nu vor mai fi obligați să-și croiască drum prin nămolul care a stăpânit dintotdeauna această stradă” – a menționat primarul XX. Toate aceste lucrări au fost finanțate din bugetul local.



Rețeaua de apă

Primăria Mischii are în curs de derulare, încă din primăvara anului în curs, un proiect de alimentare cu apă a localităților din comuna Până în prezent s-au introdus conductele de apă pe toate drumurile și ulițele din satele: Meclănești, Mischii, Motociși Urechești. Începând cu săptămâna viitoare se vor starta lucrările de amenajare a căminelor pentru vase și gospodărie de apă, cele două bazine fiind deja montate.

Alimentare cu apă

Această investiție este necesară întrucât comuna se află într-o zonă în care apa potabilă de suprafață nu este bună pentru consum. Pentru început se vor executa lucrări de introducere a apei curente doar în aceste patru sate, urmând ca și celelalte două să fie racordate la rețeaua de apă. În cele două sate mai izolate ale comunei - Călinești și Gogoșești, pârza de apă freatică se află la 40-50 de metri și aprovizionarea cu apă se face foarte greu. Consiliul Local vine în sprijinul cetățenilor, extinzând rețeaua de apă potabilă și în aceste două sate.



Modernizarea sediului primăriei

Primăria Mischii va avea un sediu nou, modern, dotat cu toate utilitățile necesare, în vederea desfășurării activităților administrative în condiții civilizate. Până acum s-a finalizat mansarda, urmând ca la etaj să fie amenajate birourile. Unul dintre birouri va servi ca arhivă. Arhiva primăriei va fi catalogată pe an, astfel încât să se reducă timpul de căutare a actelor din arhivă solicitate de cetățeni. Amenajarea arhivei de documente în cadrul primăriei va elimina riscul dispariției sau distrugerii lor actelor arhivate.

Poduri peste Teslui

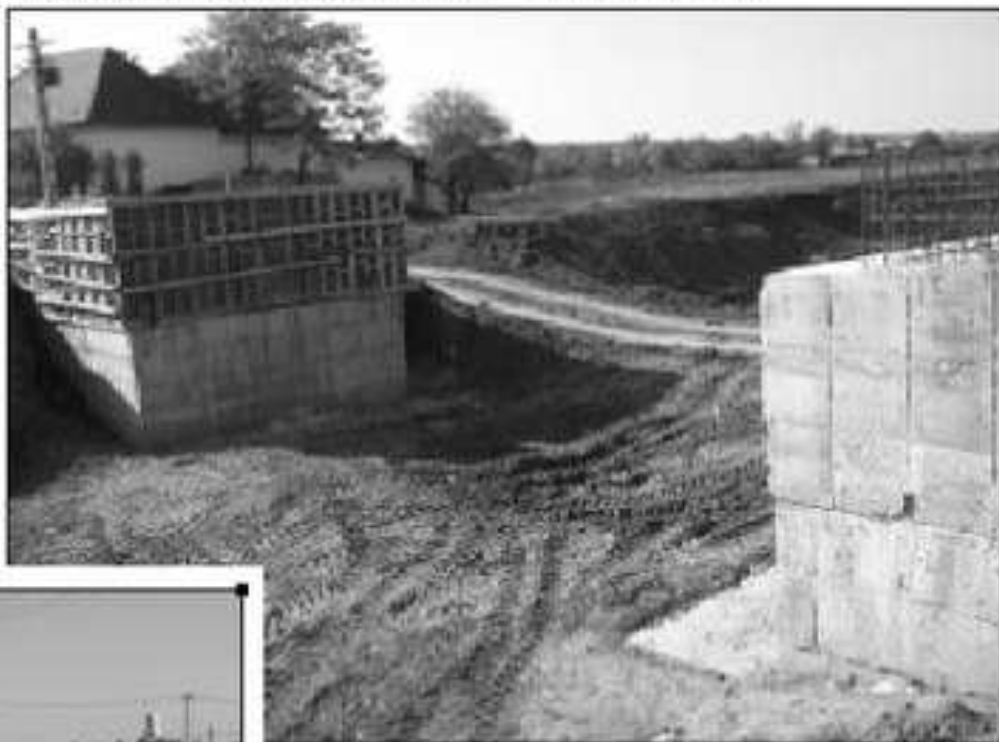
În luna septembrie 2008, în urma unui proiect finanțat din fonduri guvernamentale s-au început lucrările de amenajare a podurilor din localitate. Proiectul presupune refăcerea în totalitate a trei poduri, ce vor face legătura dintre drumurile din satele comunei Mischii cu strada principală spre Căprioara. Podurile vor fi dotate cu rampe laterale asfaltate pe o distanță de circa 50-60 m, precum și cu akei pietonale. Lungimea totală a celor trei poduri va fi de circa 12 m. Lucrările au început din punctul de lucru denumit popular „Bacșanul”, urmând ca în scurt timp să se înceapă lucrările și la celelalte două puncte: „Ibu” și „Șobolanu” (denumite a populară).

Reabilitarea canalelor de coastă

Tot în cadrul acestui proiect sunt cuprinse efectuarea lucrărilor de reabilitare a canalelor de coastă ale pârâului Teslui, incluzând și amenajarea subtraveziilor pârâului. Porțiunile de curbă a acestor canale vor fi prevăzute cu parapete de protecție, din materiale plastice pentru a preveni ruperea câgurilor. În punctul de lucru denumit popular „Șobolanu” drumul de pe lângă dig va fi as-

faltat și va fi prevăzut cu un zid de beton pe toată lungimea digului. Totodată, materialele rezultate din dezafectarea podului din punctul denumit popular „Bacșanul” se vor folosi la amenajarea unei punți peste pârâul Teslui, în războiul satului Mleacănești. În acest fel se va rezolva și problema accesului vitelor cetățenilor din localitate la islazul comunal. „În urma finalizării lucrărilor de amenajare a acestor trei poduri, precum și a ce-

lor de consolidare a digului credem că nu vor mai exista probleme cu inundările. Facem apel către cetățenii noștri să mențină cursul Teslui așa cum este în prezent și să nu mai arunce resturi menajere și gunoierie în albia acestuia. Cetățenii trebuie să înțeleagă că depinde de fiecare dintre noi ca problemele cu inundările din 2005 să nu se mai repete.” – a menționat primarul localității, Gheorghe Popa.



Se va achiziționa un buldoescavator

De mai bine de trei ani pământii Mischii aveau ca obiectiv cumpărarea unui buldoescavator, utilaj necesar pentru realizarea diferitelor lucrări în zonă. Utilajul va fi folosit în primul rând pentru decolmatarea în totalitate a canalelor de coastă, dar și pentru să-

parea șanturilor, amenajarea drumurilor agricole, dezapezirea drumurilor pe timp de iarnă și alte lucrări. „În circa 2 sau 3 săptămâni vom achiziționa un buldoescavator, utilaj care ne va fi de mare ajutor în reali-

zarea lucrărilor pe care Consiliul Local și le-a propus în comuna Mischii. Totodată, cetățenii care au nevoie de acest utilaj, îl pot folosi contra cost.” – a declarat primarul Gheorghe Popa.

Utilajul va putea fi închiriat de cetățeni

Proiect de canalizare și asfaltare în Motoci și Urechești

Consiliul Local va depune în perioada 06-20 octombrie 2008 un proiect cu finanțare europeană pentru introducerea canalizării și asfaltarea drumurilor în satul Motoci și Urechești. Proiectul fusese depus de vechea conducere administrativă, dar a fost retras pentru completări. În vederea creșterii posibilităților de aprobare a proiectului a fost modificată suma alocată pentru investiție și s-a depus documentația cu denumirea străzilor din cele două sate.

Canalizarea va cuprinde în prima fază de derulare satele Mischii, Mleacănești, Motoci și Urechești, urmând ca în cea de-a doua fază rețeaua să fie extinsă și pe ulițele laterale. Asfaltarea drumurilor se va realiza pe un tronson de circa 7 km. Totodată proiectul cuprinde și

construirea unui obiectiv socio-cultural. Astfel, în urma derulării acestui proiect, se va construi și un muzeu al satului, care va găzdui toată istoria comunei. Muzeul va fi amplasat în poiana de lângă biserica satului Mischii, unde se află și monumentul eroilor. În fața lui se va amenaja un parcul cu bănci și pașiverzi. Valoarea estimată pentru realizarea acestor investiții este de 2,5 milioane euro.

„După finalizarea acestui proiect, intenționăm să obținem fonduri europene, pentru introducerea de apă în sistem centralizat și canalizarea satelor Călești și Gogoșești. Totodată vom continua și asfaltarea drumurilor rămase precum și extinderea canalizării în toate ulițele din comună” – a declarat primarul Gheorghe Popa.

Lăcaș de cult cu istorie



Preotul paroh, Miru Ion este un fiu al satului, născut la Mlecănești, absolvent al Seminarului Teologic Craiova și al Facultății de Teologie București. Parohia de la Mischii se află în grija preotului de 30 de ani. Biserica ce poartă hramul Sfântul Ierarh Nicolae se presupune că este așezată pe aceleași temelii din anul 1779. După 85 de ani biserica a fost demolată și pe aceleași temelii a fost construită o altă biserică în anul 1864. Aceasta a rămas în picior până în anul 1935, când se construiește actuala biserică. Din 1935 până în anul 2004 nu au avut loc reparații majore ale bisericii, renovarea totală începând din anul 2004.

Restaurări și modernizări

În timpul de trei ani s-a restaurat total pictura, apoi s-au introdus gaze, a fost înălțată tinda bisericii cu geamuri termopan. În exterior s-a refăcut total tencuiala și s-au izolat pereții.

Totodată, s-a schimbat total mobilierul bisericii, s-a înlocuit instalația electrică, s-

au schimbat covorele și s-au achiziționat două candelabre cu 31 de brațe.

Ulterior, a reușit cubronz așezării și s-a consolidat tinda bisericii. În timp au fost efectuate și alte lucrări: construirea unei case pe lângă cimitir, a unei fântâni în curtea bisericii, renovarea clopotniței. S-a pietruit drumul spre cimitirul parohial și s-a amenajat un nou cimitir. Părintele Micu crează la realizarea monografiei comunei și are în vedere, împreună cu primarul Popa Gheorghe construirea unui muzeu istorico-religios. Muzeul va găzdui obiecte vechi, pe care le posedă biserica și care fac parte din patrimoniul cultural național (icoane, cărți, veșminte, etc.), precum și obiecte donate sau primite de la cetățeni. Directorul Muzeului Olteniei, Mihai Fiorescu, a oferit să ajute în amenajarea muzeului, cu diferite expo-

nate, care urmează să fie donate instituției. Toate aceste lucrări vor fi făcute prin osteneala preotului, dar și prin sponsorizări importante de la diferiți beneficitori: ing. Ște-

” Un mare sprijin l-am primit din partea primarului, Popa Gheorghe, care a fost alături de bisericile locale și care a promis că ne va sprijini în continuare. Este un om tânăr, care are un zel deosebit pentru obiectivele locale bisericesti și culturale

Ion Micu, preot

tia Florin, fostul președinte al României, Emil Constantinescu, fiu al satului, Sorin Cășu, Mititelu Adrian, și alții. „Un mare sprijin l-am primit din partea primarului, Popa Gheorghe, care a fost alături de bisericile locale și care a promis că ne va sprijini în continuare.

Este un om tânăr, care are un zel deosebit pentru obiectivele locale bisericesti și cul-

Sprijin primit din partea Muzeului Olteniei, al lui Emil Constantinescu, Sorin Cășu

turale” – așint să menționeze preotul Micu Ion. Biserica a fost refăcută în ziua de 07 iulie 2007 de către fostul mitropolit al Olteniei, Teofan Savu.

Poliția, mereu la datorie

Comuna Mischă este, conform agenților de poliție, una dintre cele mai liniștite comune. Acest lucru este și o urmare a faptului că relațiile dintre instituțiile din localitate sunt foarte bune. „Activăm ca organ de poliție de trei ani în această comună și pot să spun că este una foarte liniștită și nu ridicăm nici un fel de probleme. Mă bucură foarte mult faptul că avem o relație foarte bună atât cu primăria, cât și cu celelalte instituții ale comunei. Într-adevăr am avut câteva probleme la început, dar toate s-au rezolvat încetul cu încetul. Singurele incidente care mai tulbură liniștea comunei sunt micile discuții între vecini. Noi, ca organe de poliție încercăm să păstrăm relațiile cu cetățenii într-o formă cât mai bună și suntem deschiși să stăm de vorbă cu fiecare în parte pentru a le asculta „câlețele”, susține agentul șef al poliției Mischă.

Acțiune de rutină

Poliția comunală a desfășurat, de curând, activități de prevenire către elevii din școli. „Noi, ca poliție, înțelegem prin acțiuni de prevenire discuții cu oamenii. Încercăm să stăm cât mai mult în mijlocul lor, să îi instruiem, să le explicăm ce e bine și ce nu



Poliția Mischă îi rogă pe toți cetățenii care dețin vehicule cu tracțiune animală sau moșe de să le înregistreze la primăria comunei. Pentru siguranța lor în trafic, aceștia sunt rugați să echipeze mijloacele de deplasare corespunzător legilor în vigoare... „Agenții de poliție ai comunei vor efectua controale către toți cetățenii care dețin astfel de vehicule. Li rugăm pe aceștia să poarte echipamente corespunzătoare și să ne argă la primăria comunei pentru a-și înmatricula vehiculele. Facem acest apel către cetățeni în primul rând pentru siguranța lor”, a declarat agentul șef principal Adrian Mirică.

și să le ascultăm dorințele. Postul nostru de poliție este compus din trei agenți: agentul șef și doi agenți Zamfirescu Cristian și Ibe Silviu”, susține Adrian Mirică.

Centru medical de permanență

În urma alegerilor locale din iulie 2008, prin lămurirea consilierilor locali ai comunei Mischă s-a aflat și doctorul Hishan Tagerhin, care, deși locuiește în comună profesază ca medic în localitatea Bulzești. Promisiunea făcută de doctorul Hishan în timpul campaniei electorale de a deschide un cabinet medical în Mischă, devenit necesar în urma desființării dispensarului comunal în urmă cu patru ani, este acum în prag de finalizare. În incinta fostului cămin cultural Motoci s-a amenajat un cabinet medical ce cuprinde: sală de consultații, sală de tratament, cabinet de sterilizare și sală de așteptare. Aceste cabinete vor

„Așteptăm pacienții să apeleze cu încredere la cabinet”

fi amenajate la standardele cerute de Direcția de Sănătate Publică, prin izolarea clădirii cu termosistem, tâmplărie PVC, izolarea peretilor interiori prin placarea cu gips, introducerea de apă caldă și parietarea și pardosirea cu gresie.

Cabinetul va funcționa ca un centru medical de permanență, asigurând consultații permanente prin servicii de gardă. Centrul medical colaborează cu Mediclin, prin consultații oferite de dr. Dragoș Erache, cu dr. Cristă Stăruțescu, specialist în pediatrie și ecografie precum și un me-

dic oftalmolog, care va oferi consultații în comună la cererea cetățenilor. Totodată centrul va include și un cabinet de stomatologie. „Îi așteptăm pe toți pacienții, fie că sunt încriși sau nu la acest cabinet să apeleze cu încredere la noi, ori de câte ori au nevoie. Vă garantăm că cei doi asistenți, precum și cabinetele medicale din acest centru vă vor asigura cu mult profesionalism asistența și consultația de care aveți nevoie” – a

menționat dr. Hishan. Pentru persoanele nedepășabile se va asigura consultația la domiciliu.

Toute aceste lucruri au fost făcute prin sponsorizări, investiția ridicându-se la circa 500.000.000 lei. Dr. Hishan așină să mulțumească și pe această cale primăria comunei Mischă, care le-a acordat sprijinul și care a înțeles că cei care au de câștigat în urma amenajării acestui centru medical sunt, în primul rând cetățenii.



Gheorghe Popa:

“O primărie pentru cetățeni”

Rep. : Viata este complicată... Ați trecut prin multe etape până să ajungeți la primărie. Povestiți-ne câteva aspecte din viața dumneavoastră.

Primar: Sunt născut în 17 mai 1963, sunt căsătorit, am doi copii. Cel mai mare dintre copiii mei are 20

de ani și este student, iar cel mic este elev în clasa a X-a la Liceul Matei Basarab în Craiova. După ce am absolvit Liceul Nicolae Titulescu, am lucrat ca

meșinic de pompe în depoul CFR, până în 2004. În prezent sunt student în an terminal la Facultatea de Agronomie, secția agricultură. Având în vedere activitatea mea politică, vă pot spune că fac parte din Partidul Democrat Liberal din anul 1998, am fost consilier local în perioada 2000-2004 și viceprimar în perioada 2004-2008. Am o relație foarte bună cu familia mea, cu părinții și cu cei doi frați ai mei. Frații mei sunt, la rândul lor, sunt împliniți din punct de vedere profesional: unul dintre ei este pădurar și este student la Facultatea de Silvicultură, iar celălalt este inginer la Oficiul de Studii Agricole.

“Am reușit să-i conving pe oameni să facă alegerea cea bună. Nu îi voi dezamăgi.”

Rep.: Ce v-a determinat să candidați pentru funcția de primar?

Primar: Faptul că am fost patru ani viceprimar m-a ajutat să văd problemele cu care se confruntă cetățenii. Lucrul care m-a impulsionat cel mai mult să candidez a fost faptul că, în calitate de viceprimar nu am putut să rezolv toate problemele locuitorilor din Micișă. Motto-ul meu a fost întotdeauna „o primărie pentru cetățeni”. Vreau

să le redau oamenilor ceea ce este al lor: un primar care pleacă urechea la toate nevoile cetățenilor.

Rep. Cum a fost campania electorală?

Primar: A fost o campanie deosebit de grea. Am avut opt contracandidați. Unii dintre ei aveau sprijin politic foarte mare și, la început, mi se nuse gârdeaucă vor pierde în fața mea. Am reușit însă să-i conving pe oameni să facă alegerea cea bună. Nu îi voi dezamăgi. Acum, după alegeri, cred că este timpul să construim, nu să ne certăm. Am o relație foarte bună cu toți foștii contracandidați. Unii dintre ei sunt chiar consilieri locali.

Rep. Care este componența Consiliului Local?

Primar: Sunt cinci consilieri de la PD-

L, trei de la PNL, doi de la PSD și unul de la PC. Mă înțeleg bine cu toți cei care vor să facă ceva pentru comună.

